

Bien Vieillir en Seine-Maritime

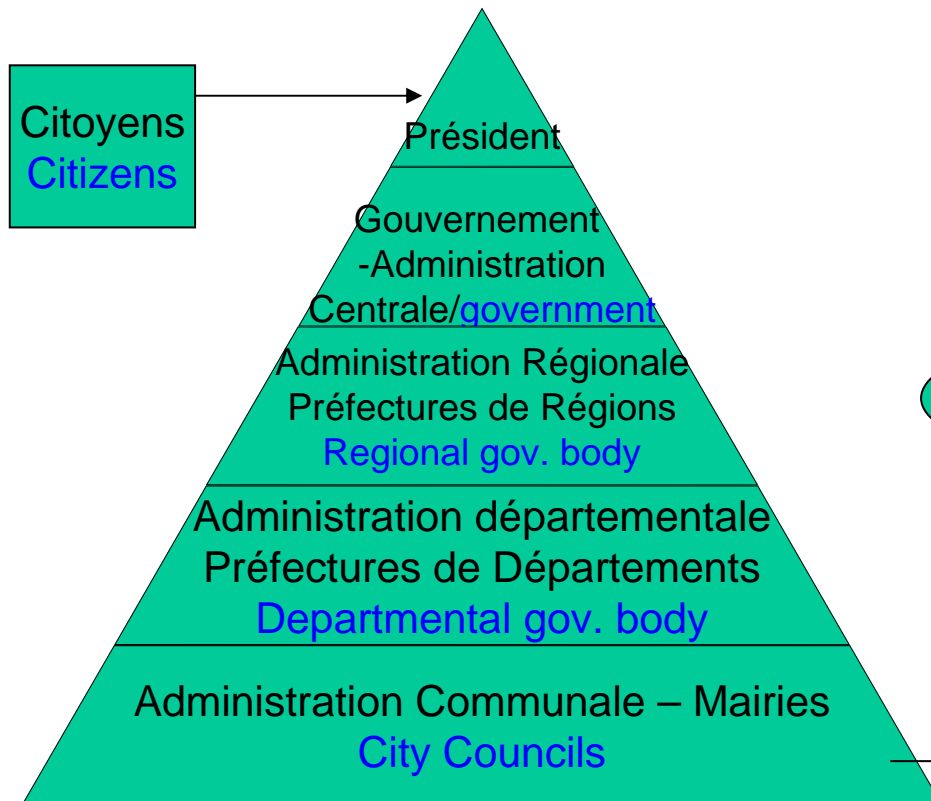
Ageing well in Seine-Maritime

Contexte législatif du Schéma seinomarin
Legal background to the Action Plan

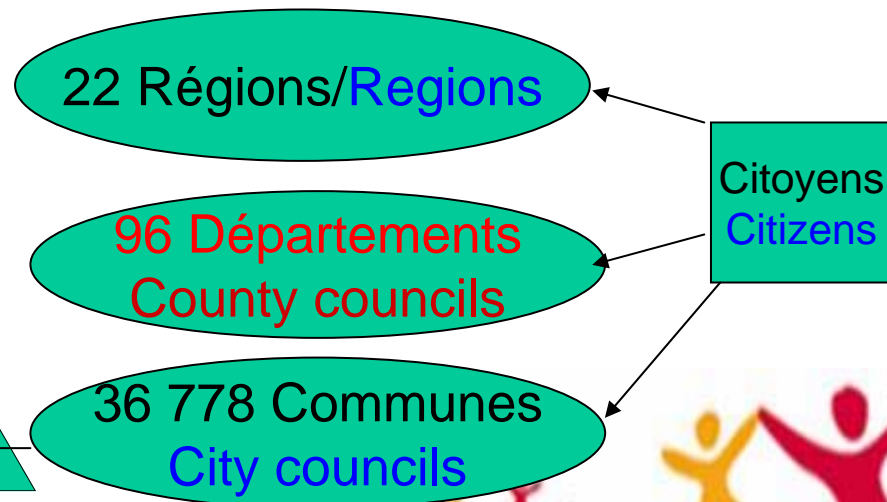


L'organisation administrative française

French administrative organisation



Décentralisée/Decentralized
(elected assembly)



Déconcentrée/Devoluted

Contexte législatif et réglementaire de la décentralisation

The legal background of French decentralization

Décentralisation/decentralization : modalité d'organisation de l'état unitaire qui consiste à transférer des compétences à des entités locales qui bénéficient d'une autonomie / *a way of organizing a unitary state by transferring competences to independent local authorities*

Loi/Act 02/03/82

Lois/Act 07/01 & 22/07/83 : Transfert au Département de la compétence de l'action médico-sociale dont l'aide sociale aux personnes âgées
The County Councils are in charge of socio-medical action, among which the social action for the elderly people

Loi/Act 13/08/04: Transfert au Département de la définition et la mise en œuvre de la politique sociale locale
The County Councils are in charge of the elaboration and the implementation of a local social policy



2 lois attribuent au Département l'aide au maintien à domicile des personnes âgées dépendantes

2 acts conferring to the County Council the financial aid for maintainance of elderly dependants at their home

Loi/Act 24/01/97: Instaure la Prestation Spécifique Dépendance (PSD), aide financière accordée aux personnes âgées dépendantes de 60 ans
Creation of a specific dependancy allowance for elderly dependants over 60-year-old

Loi/Act 20/07/01: Substitue à la PSD, l'Allocation Personnalisée à l'Autonomie (APA)
The previous allowance is replaced by « personalised allowance for independance » (APA in French)





SCHEMA SEINOMARIN
« Bien Vieillir en Seine-Maritime »
2007 – 2011

The County Council Action Plan
2007-2011
« Ageing well in Seine-Maritime »



- Le colloque du 13 juin 2006
Seminar on June 13th 2006
- Un schéma pour les retraités et les
personnes âgées à partir de 60 ans
An action plan for pensioners (over
60)



Le schéma une démarche partagée

The action plan : a shared approach

- 15 réunions de proximité / 15 local meetings
- 6 conférences / 6 conferences
- Des *cafés des âges* / intergenerational coffee-rooms
- Un blog / a weblog
- L'implication des retraités (coderpa, présidents de conseil de vie sociale) / pensioners' involvement



Pas de spécificité démographique seinomarine aujourd'hui

No demographic specifics for Seine- Maritime today

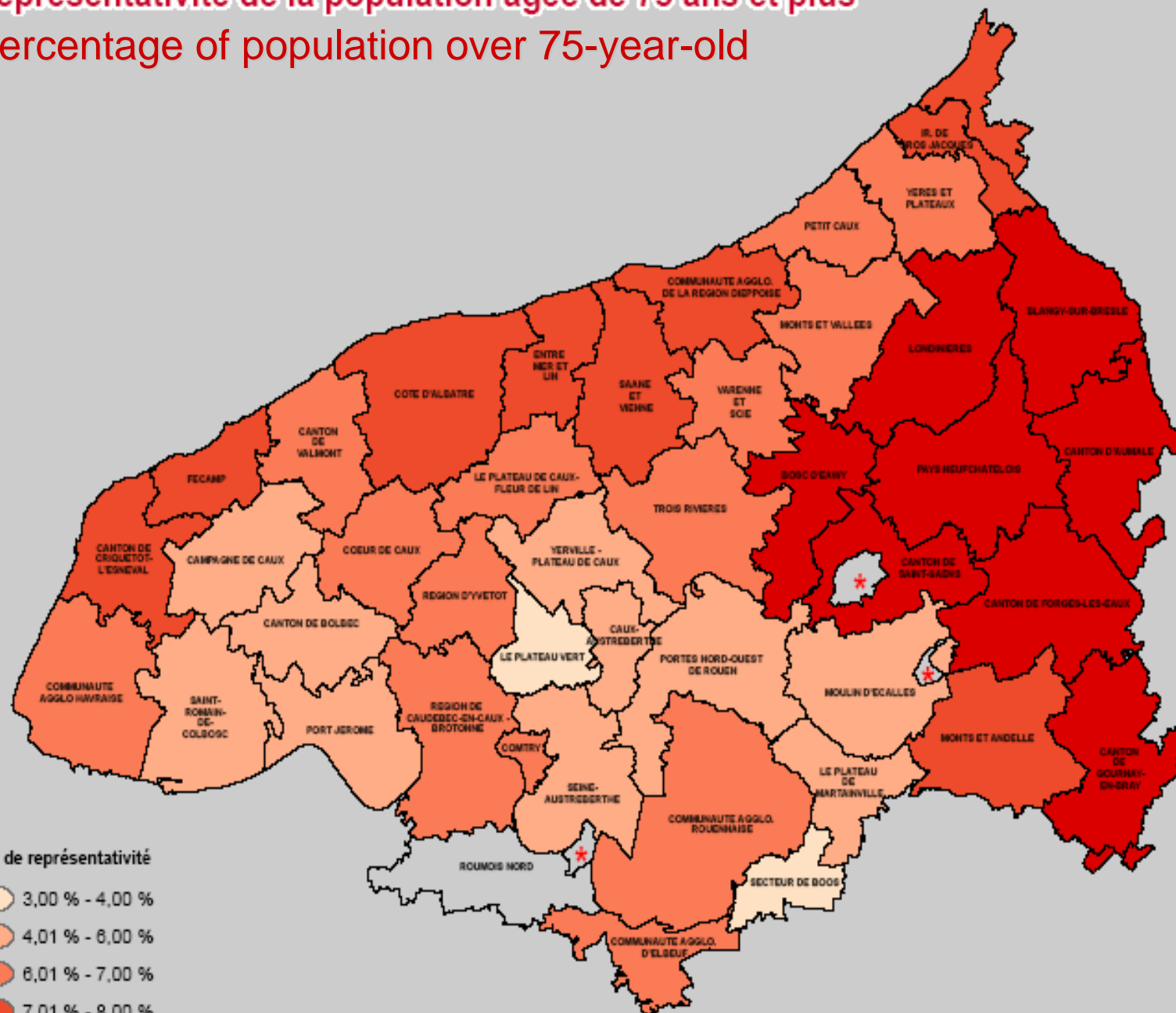
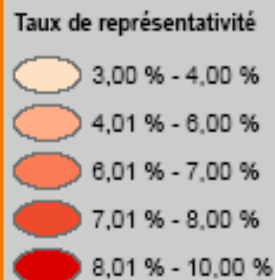
- Mais la Seine-Maritime est légèrement plus jeune que la France et la Seine-Maritime a vieilli plus vite entre 1990 et 1999
But a population slightly younger than the rest of the french population and which aged faster between 1990 and 1999
- Les projections prévoient un vieillissement plus important de la Seine-Maritime surtout pour la tranche d'âge supérieure à 90 ans à partir de 2012
- Plans show an increase of ageing especially for people over 90 from 2012.





Représentativité de la population âgée de 75 ans et plus

Percentage of population over 75-year-old



* Hors Intercommunalité de Seine-Maritime (Saint-Martin-Osmonville, Bois-Heroult, Mauny)

Découpage intercommunal
 Sources : INSEE - RP 98 - DODS
 Réalisation : DODS - CL - Mai 2007



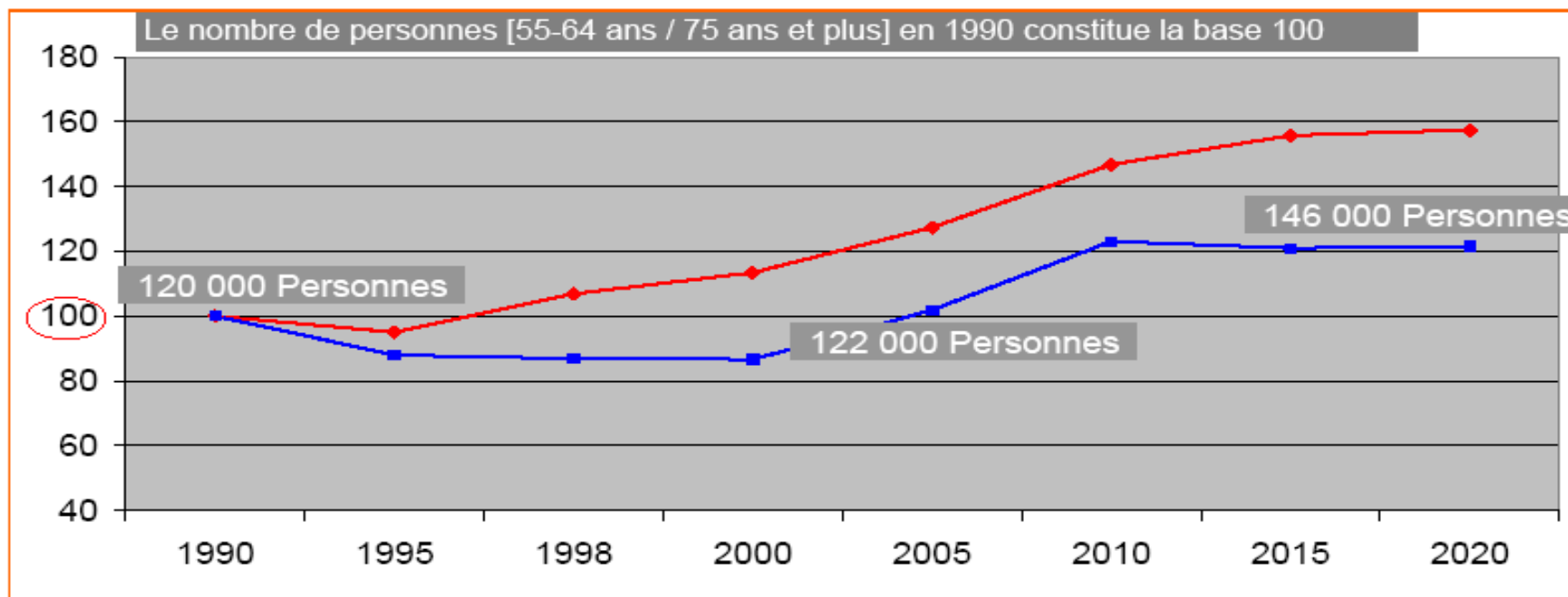
De moins en moins d'aidants familiaux potentiels

Less and less potential family helpers



Pôle Solidarités
Direction de l'Observatoire
des Données Sociales

Rapport Aidants / Aidés en Seine-Maritime de
1990 à 2020



Aidés

Les personnes de 75 ans et plus

Helped (over 75)

Aidants

Les personnes de 55 à 64 ans

Helpers (between 55 and 64)

Ressources des retraités seinomarins Pensioners' income in Seine-Maritime

- **50% de seinomarins de 75 ans et plus disposent de moins de 1 350 € par mois**
50% of inhabitants over 75 live with less than 1350 € per month
- **30 % ont moins de 1 000 €**
30% live with less than 1000 €
- **12 % ont moins de 700 €**
12% live with less than 700 €



Les 6 axes du Schéma

6 priorities of the action plan

Axe 1 Faciliter les choix de vie de la personne

1st priority Helping ageing people to choose their way of life

Axe 2 : Lutter contre l'isolement en mobilisant les TIC

2nd Priority fighting isolation by the use of ICT

Axe 3 : Développer une dynamique de prévention autour du bien vieillir

3rd Priority having a preventive policy for better conditions of ageing

Axe 4 : Favoriser le choix d'un habitat autonome par le développement des services d'aide à domicile

4th priority promoting the choice of a self-sufficient accommodation by developing home-services

Axe 5 : Améliorer et diversifier l'offre des établissements aux besoins et demandes des personnes fragilisées

5th priority : improving the offer provided by Institutions for an adequate answer to the needs of the more vulnerable

Axe 6 : Développer la formation et l'évaluation des pratiques au regard de la protection des personnes fragiles et de leurs droits

6th priority : Developing training, evaluation of practices in respect of most vulnerable persons and of their rights



Axe 1

Faciliter les choix de vie de la personne

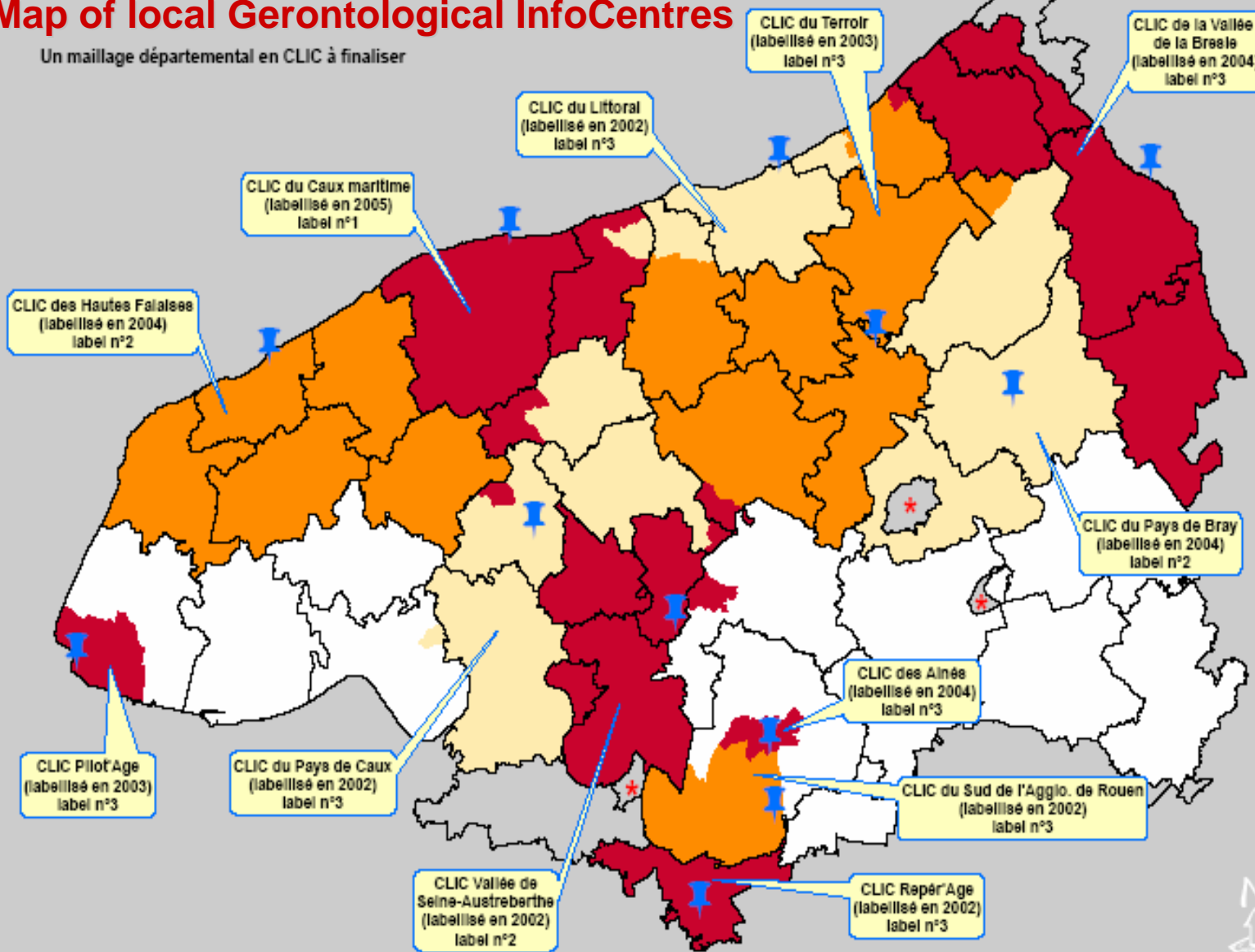
Helping ageing people to choose their way of life

- **Fiche action 1** : Création d'un réseau d'appui et d'animation du vivre à travers nos âges / creation of a support and coordination network for the « living through ages »
- **Fiche action 2** : Création d'une banque d'échange permettant l'interface entre les besoins des associations et les besoins des personnes/ creation of a database for exchanges dealing with providers' and recipients' needs
- **Fiche action 3** : Réalisation d'un maillage du territoire en CLIC cohérent et équitable / implementation of local reception centers (free of charge) on the whole territory in a fair and comprehensive way
- **Fiche action 4** : Communication et mise en place d'outils sur le dispositif CLIC seinomarin/communication and development of tools for this specific measure




Maillage du territoire en Centres Locaux d'Information et de Coordination Gérontologique Map of local Gerontological InfoCentres

Un maillage départemental en CLIC à finaliser



 Position des CLIC

 Hors Intercommunalités de Seine-Maritime (Saint-Martin-Osmonville, Bois-Heroult, Mauny)

Découpage Intercommunal
Sources : JMC 08/08 - DIPAPH 04/07
Réalisation : DODS - CL - Mai 2007



Axe 2 : Lutter contre l'isolement en mobilisant les TIC/ **2nd Priority fighting isolation by using ICT**

- **Fiche action 1** : L'habitat et les TIC/**Accommodation and ICT**
- **Fiche action 2** : Les EHPAD et les TIC/**Institutions for the accommodation of the elderly dependant and ICT**



Axe 2 : Lutter contre l'isolement en mobilisant les TIC/ 2nd Priority fighting exclusion by the using of ICT

- **Fiche action 3** : L'intergénération et les TIC/Encouraging exchanges of knowledge between generations through the use of ICT



Axe 3 : Développer une dynamique de prévention autour du bien vieillir/ 3rd Priority having a preventive policy for better conditions of ageing

Fiche action 1 : La prévention/ prevention

Fiche action 2 : La prévention routière/ prevention in driving

Fiche action 3 : La préparation à la retraite/Preparation to retirement



Axe 4/ 4th priority : Favoriser le choix d'un habitat autonome par le développement des services d'aide à domicile/promoting the choice of a self-sufficient accomodation by developping home-services

- **Fiche action 1** : Accompagner à l'évolution du concept de foyer-logement /following the evolution of retirement home
- **Fiche action 2** : Favoriser le logement autonome/ promoting self sufficient accomodation
- **Fiche action 3** : Faciliter le maintien dans le lieu de vie de la personne/ promoting the stay of elderly at their own home
- **Fiche action 4** : L'aide aux aidants/ helping providers of services who support the elderly



Axe 5 : Améliorer et diversifier l'offre des établissements aux besoins et demandes des personnes fragilisées/ improving the offer provided by Institutions for an adequate answer to the needs of the more vulnerable

- **Fiche action 1** : Développement de service alternatif à l'hébergement / **developping a new offer for accomodation**
- **Fiche action 2** : Adapter et moderniser les EHPAD/**adapting and modernising Institutions for the accomodation of elderly dependants**
- **Fiche action 3** : Création de places d'EHPAD/**increasing the number of rooms in Institutions for the accomodation of elderly dependants**



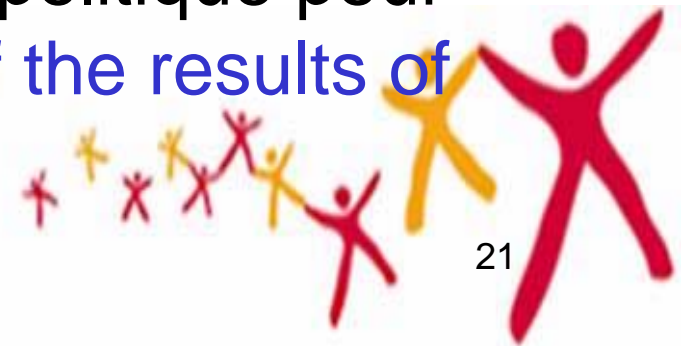
Axe 6 : Développer la formation et l'évaluation des pratiques au regard de la protection des personnes fragiles et de leurs droits/ **Developping training, evaluation of practices in respect of most vulnerable people and of their rights**

- **Fiche action 1** : Evaluation /**Evaluation**
- **Fiche action 2** : La formation et les établissements et services médico-sociaux/**training for Institutions and for socio-medical services**
- **Fiche action 3** : La formation et l'accueil familial/**training for family reception**
- **Fiche action 4** : Le respect des droits des personnes fragilisées/ **the respect of most vulnerable people's rights**



Un schéma qui s'inscrit dans la démarche d'évaluation du Département de ses politiques publiques/ **An action plan which corresponds to a will of evaluating the policy led by the county council**

- Evaluation des effets socio-économiques de la politique/ **Evaluation of socio-economical effects**
- Evaluation des résultats de la politique pour ses bénéficiaires/ **Evaluation of the results of this policy by the beneficiaries**





BIEN VIEILLIR EN SEINE-MARITIME

LE SITE DES PERSONNES AGEES ET DE LEUR FAMILLE

Rechercher OK

CONTACTEZ-NOUS

N° Indigo 0 820 076 000



LE GUIDE 2008 EST DISPONIBLE

TELECHARGEZ LE OU COMMANDEZ LE

Actu

Information et orientation

Droits et citoyenneté

Mobilité et transports

Maintien à domicile et logement

Accueil et hébergement

Santé et bien-être

Loisirs et culture

Annuaire

Glossaire

ACTU

Un nouveau CMS à la Grand Mare (vidéo)



Avec une surface de 385m², ce nouveau CMS remplace avantageusement le CMS André Malraux, offrant 100m² supplémentaires pour l'accueil des familles et des personnes en difficulté. 10 personnes, dont l'équipe de l'ancien CMS André Malraux, assurent l'animation de cette structure (médecin, puéricultrice, assistantes sociales, conseillère en Economie Sociale et Familiale, secrétaire, agent d'entretien).

[Lire la suite](#)

Aidants 76



Dispositif de soutien aux aidants de personnes âgées dépendantes.

[Lire la suite](#)

Maladie d'Alzheimer, agir pour combattre l'isolement



Les familles se retrouvent souvent seules face à la maladie de l'un de leur proche. Grâce à une meilleure connaissance de leurs besoins et de leurs attentes, l'objectif est de faire évoluer les modes de prise en charge.

[Lire la suite](#)

[C'est quoi un CMS ?](#)



LA SEINE MARITIME

EN VIDEO

A SAVOIR

Devenir aide à domicile



Dailymotion

Aide à domicile, aide-ménagère, aide aux personnes âgées : les métiers d'auxiliaires de vie sont en pleine expansion et se professionnalisent. Zoom sur les formations proposées..

Personnes à Contacter/**Contacts**

- Angeline RENO-LAVERSANNE
Directrice des Personnes Agées et Handicapées
angeline.renou-laversanne@cq76.fr
- Benoît DEHAIS – Directeur des Systèmes d'Information
rachida.zeraia@cq76.fr
- Fabienne VIRICEL - Chargée de mission FSE
fabienne.viricel@cq76.fr

<http://www.seinemaritime.net/bienvieillir/Actu>

